

Силы привлекаемые для обеспечения антитеррористической и пожарной защищенности объекта МБОУ ДО «ДТТ «Новое поколение»:

- подразделение ФСБ - тел. 8(34672) 6-21-80; 6-21-16
- подразделение Росгвардии - тел. 8(34672) 5-25-56; 5-10-83, 6-10-83
- подразделение ОВД - тел. 02; сотовый 102; 3-28-00
- подразделение пожарной охраны - тел. 01; сотовый 101; 3-29-17
- ЕДДС Октябрьского района - тел. 8(34678)2-13-09
- директор тел. 3-35-04, 89519792122
- заместитель заведующего по АХЧ тел. 3-27-00; 8922 788 1012

Средства, привлекаемые для обеспечения антитеррористической и пожарной защищенности объекта МБОУ ДО «ДТТ «Новое поколение»:

- образовательная организация охраняется в дневное и ночное время суток сотрудниками МБОУ ДО «ДТТ «Новое поколение» (вахтёрами и сторожами)
- на посту охраны имеется телефон
- на посту охраны имеется тревожная кнопка с выводом на ЕДДС Октябрьского района
- на посту охраны имеется пожарная сигнализация, сигнал о срабатывании пожарной сигнализации выведен на пульт подразделения Пожарной части пгт.Приобье, система оповещения людей о пожаре 2-го типа
- имеется видеонаблюдение с режимом записи происходящих событий.
- наличие противопожарного оборудования - имеется 20 огнетушителей ОП – 4 (З) АВСЕ,
- объектовые и локальные системы оповещения оповещатель светозвуковой Октава – 12 В.; извещатель пожарный дымовой ; извещатель пожарный ручной .
- количество эвакуационных выходов из здания МБОУ ДО «ДТТ «Новое поколение» - 1 центральный, 1 запасной выход, двери пластиковые, замки запирающие, врезные, легкооткрывающиеся.

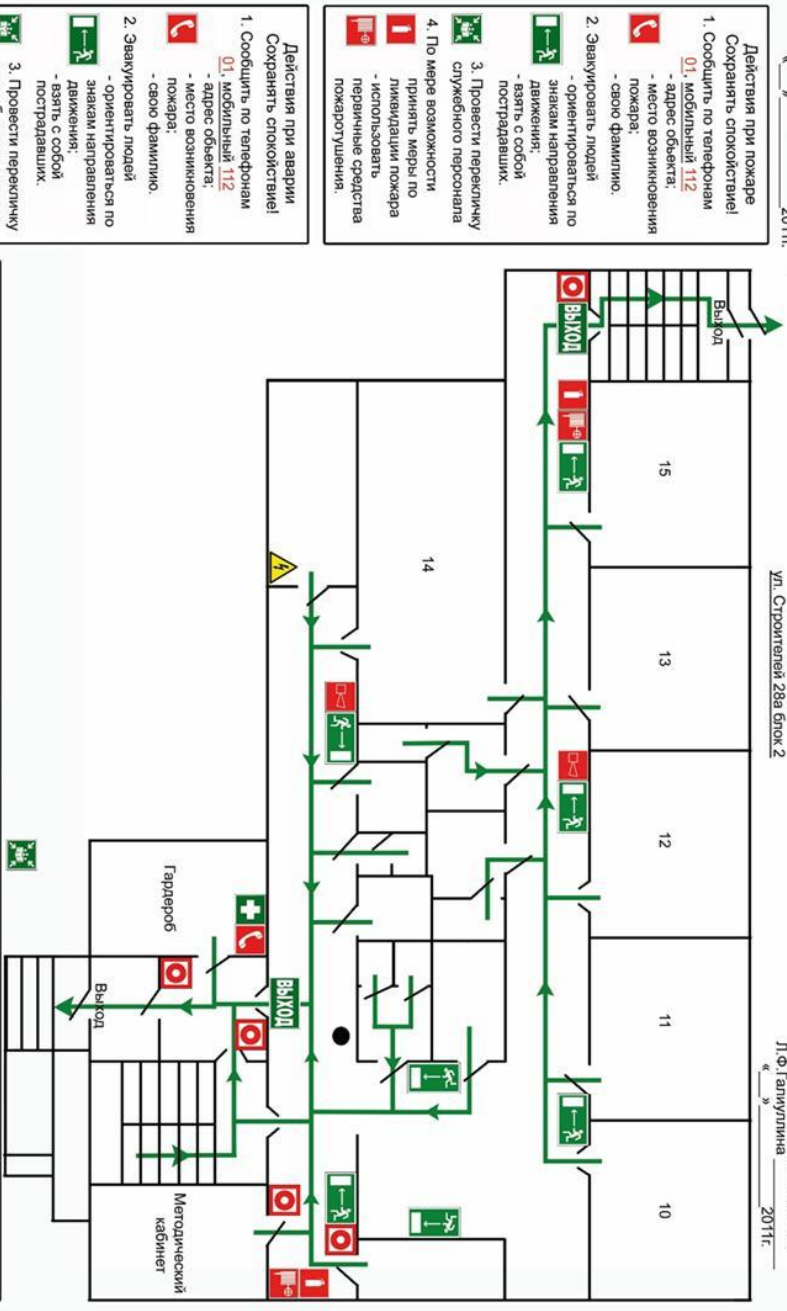
МУНИЦИПАЛЬНОЕ БЮДЖЕТНОЕ
ОБЩЕОБРАЗОВАТЕЛЬНОЕ
УЧРЕЖДЕНИЕ
ДОПОЛНИТЕЛЬНОГО
ОБРАЗОВАНИЯ «ДТТ «НОВОЕ
ПОКОЛЕНИЕ»



**ИНФОРМАЦИОННЫЙ БУКЛЕТ
ДЛЯ РОДИТЕЛЕЙ ПО
АНТИТЕРРОРИСТИЧЕСКОЙ И
ПОЖАРНОЙ БЕЗОПАСНОСТИ
«ДОМА ДЕТСКОГО
ТВОРЧЕСТВА
«НОВОЕ ПОКОЛЕНИЕ»**



ПРИБЬЕ 2018

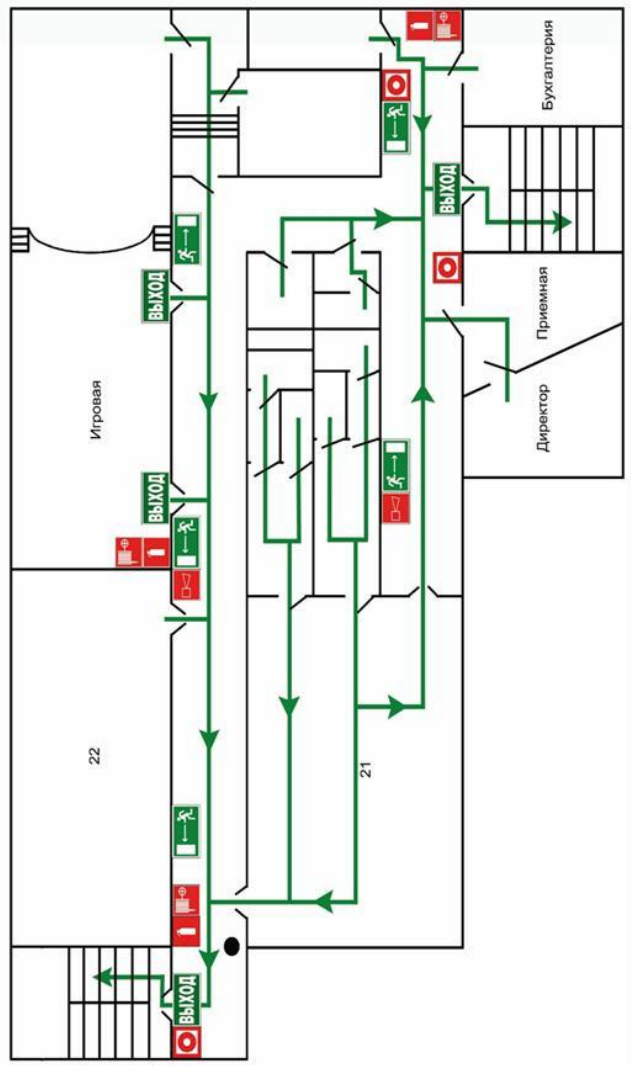


- Действия при пожаре**
 Сохранять спокойствие!
 1. Сообщить по телефону
 01, мобильный 112
 - адрес объекта;
 - место возникновения
 пожара;
 - свою фамилию.
 2. Эвакуировать людей
 - ориентироваться по
 знакам направления
 движения;
 - взять с собой
 пострадавших.
 3. Провести переключку
 служебного персонала
 4. По мере возможности
 принять меры по
 ликвидации пожара
 - использовать
 первичные средства
 пожаротушения.

- Действия при аварии**
 Сохранять спокойствие!
 1. Сообщить по телефону
 01, мобильный 112
 - адрес объекта;
 - место возникновения
 пожара;
 - свою фамилию.
 2. Эвакуировать людей
 - ориентироваться по
 знакам направления
 движения;
 - взять с собой
 пострадавших.
 3. Провести переключку
 служебного персонала
 4. Локализовать аварию
 - предотвратить
 развитие аварии;
 - оказать помощь
 пострадавшим;
 - обозначить место
 аварии.

- Основные обозначения:**
- ВЫХОД - путь к эвакуационному выходу
 - ВЫХОД - звуковой оповещатель системы оповещения
 - ВЫХОД - кнопка включения системы оповещения
 - ВЫХОД - пожарный кран
 - ВЫХОД - выход
 - ВЫХОД - направление к эвакуационному выходу
 - ВЫХОД - звуковой оповещатель системы оповещения
 - ВЫХОД - телефон
 - ВЫХОД - пожарный кран
 - ВЫХОД - мед. аптечка
 - ВЫХОД - огнетушитель
 - ВЫХОД - место вашего нахождения
 - ВЫХОД - место сбора
 - ВЫХОД - электрический кабинет

Коллектив: Топографа, Мелихова, ИТ Хасанширова РР



- Словные обозначения:**
- ВЫХОД - путь к эвакуационному выходу
 - ВЫХОД - звуковой оповещатель системы оповещения
 - ВЫХОД - кнопка включения системы оповещения
 - ВЫХОД - пожарный кран
 - ВЫХОД - выход
 - ВЫХОД - направление к эвакуационному выходу
 - ВЫХОД - звуковой оповещатель системы оповещения
 - ВЫХОД - телефон
 - ВЫХОД - пожарный кран
 - ВЫХОД - выход
 - ВЫХОД - направление к эвакуационному выходу
 - ВЫХОД - звуковой оповещатель системы оповещения
 - ВЫХОД - телефон
 - ВЫХОД - место вашего нахождения
 - ВЫХОД - место сбора
 - ВЫХОД - электрический кабинет

- Действия при аварии**
 Сохранять спокойствие!
 1. Сообщить по телефонам
 01, мобильный 112
 - адрес объекта;
 - место возникновения
 пожара;
 - свою фамилию.
 2. Эвакуировать людей
 - ориентироваться по
 знакам направления
 движения;
 - взять с собой
 пострадавших.
 3. Провести переключку
 служебного персонала
 4. Локализовать аварию
 - предотвратить
 развитие аварии;
 - оказать помощь
 пострадавшим;
 - обозначить место
 аварии.

- Действия при пожаре**
 Сохранять спокойствие!
 1. Сообщить по телефонам
 01, мобильный 112
 - адрес объекта;
 - место возникновения
 пожара;
 - свою фамилию.
 2. Эвакуировать людей
 - ориентироваться по
 знакам направления
 движения;
 - взять с собой
 пострадавших.
 3. Провести переключку
 служебного персонала
 4. По мере возможности
 принять меры по
 ликвидации пожара
 - использовать
 первичные средства
 пожаротушения.

Действия сотрудников Дома детского творчества в случае пожара

В случае подачи сигнала - педагог несет ответственность за эвакуацию учащихся из горящего здания.

При невозможности забрать верхнюю одежду из гардероба, учащиеся эвакуируются без верхней одежды.

Порядок действий педагога при эвакуации:

1. Не поддаваться панике самому и успокоить детей;
 2. Потребовать от учащихся полной тишины;
 3. Открыть двери учебного кабинета, выйти в коридор, не теряя из виду учащихся, уточнить обстановку: нет ли задымления в коридоре, возможны ли вывод и эвакуация учащихся. Определить в какую сторону двигаться (в зависимости от очага возгорания и в соответствии с планом эвакуации)
 4. Спокойным голосом объявить учащимся об эвакуации, о цели и порядке построения, дать твердые указания на дальнейшие действия: рюкзаки и личные вещи оставить на месте, напомнить о строгости соблюдения цепочки при движении .
 5. Если выход из кабинета безопасен - построить учащихся в цепочку, друг за другом перед дверным проемом учебного кабинета.
 6. Убедившись, что в цепочке находятся все учащиеся , закрыть двери кабинета (не на ключ!).
 7. Начать движение ускоренным шагом, к ближайшему, наиболее безопасному выходу из здания.
 8. Педагог следует впереди учащихся, поддерживая спокойствие и дисциплину. Выйдя к лестнице, учащиеся должны держаться вместе и не бежать толпой, и организованно спускаться только с одной стороны лестницы, оставляя другую для прохода, не допуская, чтобы отдельные учащиеся обгоняли друг друга.
- Примечание. Все, кто не присутствует в кабинете во время сигнала тревоги (например, находится в туалете, коридоре и т.п.), должны немедленно вернуться в кабинет или присоединиться к любому творческому объединению, начавшему экстренную эвакуацию. Покинув здание, обязательно присоединиться к своему творческому объединению, на безопасной площадке.

Рекомендуемые зоны эвакуации и оцепления при обнаружении взрывного устройства или подозрительного предмета, который может оказаться взрывным устройством

- Граната
200 метров
- Тротиловая шашка
100 метров
- Пивная банка (0,33 л.)
100 метров
- Мина МОН-50
100 метров
- Чемодан (кейс)
250 метров
- Дорожный чемодан
350 метров
- Легковой автомобиль
600 метров
- Микроавтобус
900 метров
- Грузовая автомашина (фургон)
1500 метров

ПРИЗНАКИ НАЛИЧИЯ ВЗРЫВНЫХ УСТРОЙСТВ



1.9. В случае необходимости, а также по указанию правоохранительных органов и спецслужб руководителю образовательного учреждения или лицу, его заменяющему, следует подать команду для осуществления эвакуации учащихся и личного состава согласно плану эвакуации.

1.10. Заместителю директора школы по АХР обеспечить возможность беспрепятственного подъезда к месту обнаружения подозрительного предмета автомашин правоохранительных органов, скорой медицинской помощи, пожарной охраны, сотрудников подразделений министерства по чрезвычайным ситуациям, служб эксплуатации.

Берегите себя и своих близких!!!

Инструкция по противодействию терроризму и действиям в экстремальных ситуациях для педагогического состава, обслуживающего персонала и учащихся

Действия сотрудников при возникновении угрозы совершения террористического акта в здании образовательного учреждения и на его территории

1. Действия при обнаружении подозрительного предмета, который может оказаться взрывным устройством

1.1. В случае обнаружения подозрительного предмета незамедлительно сообщить о случившемся администрации школы, в правоохранительные органы по телефонам территориальных подразделений ФСБ и Росгвардии.

1.2. Не следует самостоятельно предпринимать никаких действий со взрывными устройствами или подозрительными предметами - это может привести к взрыву, многочисленным жертвам и разрушениям!

1.3. Необходимо помнить, что внешний вид предмета может скрывать его настоящее назначение. В качестве камуфляжа для взрывных устройств часто используются обычные бытовые предметы: сумки, пакеты, свертки, коробки, игрушки и т.п.

1.4. Не трогать, не вскрывать и не передвигать находку.

1.5. Зафиксировать время обнаружения находки.

1.6. Сделать так, чтобы люди отошли как можно дальше от опасной находки.

При задымлении :

1. Построить учащихся цепочкой по одному перед дверным проемом учебного кабинета.

2. Выдать учащимся средства индивидуальной защиты (марлевые повязки), предварительно смочив их водой, для защиты органов дыхания. Для обеспечения полного контроля за эвакуацией учащимся необходимо взяться за руки.

3. Убедившись что в цепочке находятся все учащиеся, закрыть двери кабинета (не на ключ!).

Начать движение ускоренным шагом к ближайшему, наиболее безопасному выходу из здания. Педагог покидает кабинет последним и замыкает цепочку.

Примечание. Если коридор задымлен и выход из кабинета небезопасен, нужно закрыть входную дверь, уплотнить ее подручной тканью, посадить детей на пол и слегка приоткрыть окно для проветривания. Как только услышите шум подъехавших пожарных машин, подайте сигнал, чтобы бойцы немедленно приступили к эвакуации детей через окна.

Особенности эвакуации в зимнее время: В холодное время и зимой надеть верхнюю одежду, а при сильном задымлении взять одежду с собой. Если эвакуация экстренная - покинуть помещение без верхней одежды и укрыться в подъездах близлежащих домов. Во время передвижения пресекать возможные столпотворения и панику.

4. Сбор всего состава в отведенном месте

Начальное место построения зависит от места выхода - центрального или запасного, а также от очередности эвакуации. Педагог неотлучно находится рядом с выведенными из здания учащимися и выполняет следующие действия:

- определяют место построения

- проводит переключку, пересчитывает, проверяет наличие всех учащихся (в случае отсутствия кого-либо из учащихся немедленно доложить об этом).

Покинувшие здание прибывают в магазин «Детский мир».